

LUMINARIO DE LED PARA EXTERIORES CON ESTACA MODELOS ILUEST2051, ILUEST205130CM, ILUEST205150CM

MANUAL DE INSTRUCCIONES Y ESPECIFICACIONES

**POR FAVOR LEER EL MANUAL ANTES DE USAR EL PRODUCTO (DEPENDIENDO MODELO).**



Luminario de piso con estaca, punta de policarbonato lechoso y cuerpo de aluminio. Es usado como elemento de iluminación para jardines y áreas exteriores.

**a) Estructura y especificaciones**

- Tamaño

MODELO	DIÁMETRO EXTERNO	ALTURA TOTAL	ALTURA SIN ESTACA	ALTURA DE ESTACA
ILUEST2051	4.2 cm	35 cm	16 cm	19 cm
ILUEST205130CM	4.4 cm	50.5 cm	30 cm	20.5 cm
ILUEST205150CM	4.4 cm	70 cm	49.5 cm	20.5 cm

- Material de construcción: Cuerpo de aluminio y punta de policarbonato lechoso.
- Temperatura de Color Correlacionada: 3 000 K (Blanco Cálido).
- Flujo luminoso: 300 lm
- Ángulo de apertura: 180°
- Potencia: 3 W
- CRI 80

**b) Parámetros Técnicos**

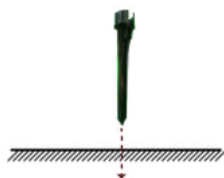
- Voltaje de alimentación: 100-130 V ~ 50/60 Hz (0.03-0.02 A).
- Grado de protección: IP65 (Para uso en exteriores e interiores).

**NOTA: LAS CARACTERÍSTICAS TÉCNICAS Y ELÉCTRICAS FAVOR DE CONSULTAR EN LA ETIQUETA DE PRODUCTO**

*(Características dependiendo modelo).*

**c) Instalación**

- Antes de iniciar el proceso de instalación pruebe el luminario afuera de su empaque. Hacer esto conectando los cables a la alimentación eléctrica (asegúrese que la energía eléctrica esté apagada).
- El luminario viene equipado con 25 cm de cable eléctrico especial para intemperie. Si requiere alargar los cables use el mismo tipo que el suministrado y asegúrese de usar cinta aislante vulcanizada para el aislamiento de dichas conexiones.
- Clave la estaca en el piso hasta que quede perfectamente fija.





Fije el luminario cuidando que el cable salga por la ranura lateral de la estaca.

- No deje el luminario a una altura donde pueda sufrir inundaciones. El luminario es para uso en exteriores, **no subacuático**. Conecte el luminario (Cables rojo y azul a línea y neutro respectivamente) siguiendo el método de aislamiento con cinta vulcanizada. Pruebe su funcionamiento

## AISLAMIENTO DE CONEXIÓN HERMÉTICA

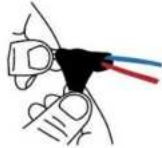
Herramientas a utilizar para realizar aislamiento de conexión hermética:



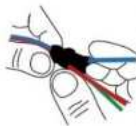
1.- Coloque la cinta masilla en el inicio del forro de los cables de alimentación de la luminaria y del cable de alimentación eléctrico.



**Fig. 1.1** Coloque cinta masilla al primer conductor tanto de alimentación como al de la luminaria.



**Fig. 1.2** Coloque cinta masilla en el segundo conductor, incorporando este con el primer conductor de ambos cables de alimentación eléctrica y de la luminaria.

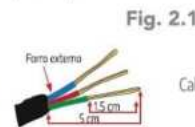


**Fig. 1.3** Coloque cinta masilla en el tercer conductor, incorporando este último con los dos anteriores en ambos cables de alimentación eléctrica y cable de la luminaria.



**Fig. 1.4** Con los pasos anteriores se generó un sello que evitará el paso de humedad.

2.- Realice el corte en las puntas de ambos cables de alimentación. (Pelar el forro de las puntas).



**Fig. 2.1**

Cable de alimentación eléctrica



**Fig. 2.2**

Cable de alimentación de la luminaria

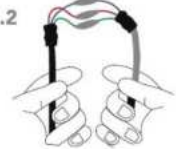
3.- Realice el empalme los conductores 1 a 1 utilizando ambas cintas (cinta masilla y cinta vulcanizable) como lo realizó en el paso 1.



**Fig. 3.1**



**Fig. 3.2**



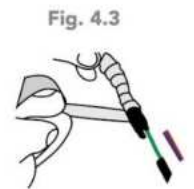
4.- Realice el aislamiento cubriendo la cinta vulcanizable desde el conductor de alimentación en dirección del cable de la luminaria.



**Fig. 4.1**



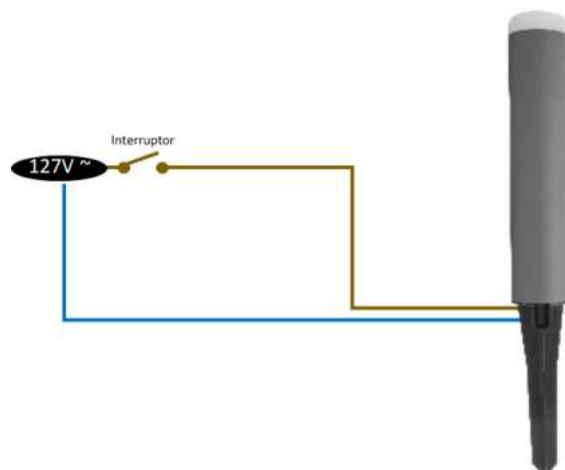
**Fig. 4.2**



**Fig. 4.3**

5.- Recubra todo aislamiento con la cinta vinil del cable de alimentación en dirección al cable de la luminaria.

Ejemplo de instalación:



## NOTA

No use este luminario abajo del agua o en lugares donde quede sumergida en ella.  
Use el cable eléctrico adecuado para realizar las extensiones y cinta eléctrica vulcanizada.  
Conecte el cable de tierra física si el luminario lo incluye.

### Observaciones y recomendaciones:

- Este producto debe ser instalado y operado por personal calificado.
- Nunca realice conexiones mientras la energía eléctrica está conectada.
- Asegúrese que el grado de protección IP corresponde con la aplicación en la que usará este producto.
- Consulte los manuales de operación de otros productos que se vayan a utilizar en conjunto con éste.
- Si tiene dudas sobre la instalación, uso o funcionamiento de este producto contacte a soporte técnico iLumileds desde [iLumileds.com.mx](http://iLumileds.com.mx)
- No abra o intente reparar este producto.

**No observar y cumplir las recomendaciones descritas en este manual puede ocasionar pérdida de garantía.**

---

#### PÓLIZA DE GARANTÍA

Marca:

Modelo:

Importador: Ilumileds S.A. de C.V. Calz. San Isidro No. 97 Int. 2-2,  
Col. San Francisco Tetecala, Azcapotzalco, Ciudad de México,  
México, C.P. 02730. Tel.: (55)52072553

Ilumileds S.A. de C.V. garantiza este producto por 1 año a partir de la fecha de compra en todas y cada una de sus partes y componentes contra cualquier defecto de los materiales y/o mano de obra empleados en su fabricación, sin costo para el consumidor. Ilumileds, S.A. de C.V. cubrirá los gastos de transportación del producto para lograr el cumplimiento de la garantía dentro de su red de servicio.

Para hacer efectiva la garantía presente el producto acompañado de la póliza de garantía correspondiente debidamente sellada por el establecimiento que lo vendió, o la factura, o recibo o comprobante, en el que consten los datos específicos del producto objeto de la compraventa.

El establecimiento en donde el consumidor puede hacer efectiva la garantía, así como adquirir las partes, componentes, consumibles y accesorios: es con el distribuidor autorizado donde el producto fue adquirido o directamente en nuestro centro de servicio ILUMILEDS ubicado en Callejón de Atenco No. 5, Col. San Martín Xochinahuac, Azcapotzalco, Ciudad de México, México, C.P. 02120.  
Tel. (55)26264751

El tiempo de reparación de producto no será mayor a 30 días en ningún caso.

Excepciones:

La presente garantía no será válida en los siguientes casos:

- a) Cuando el producto hubiese sido utilizado en condiciones distintas a las normales.
- b) Cuando el producto no hubiese sido operado de acuerdo con el instructivo de uso que se le acompaña.
- c) Cuando el producto hubiese sido alterado o reparado por personas no autorizadas por el importador Ilumileds, S.A. de C.V.

Fecha de compra: \_\_\_\_\_